

Calendrier des activités

Décembre 2021

Dimanche	Lundi	Mardi	Mercredi	Jeudi	Vendredi	Samedi
			1	2	3	4
5	6 	7	8 Assemblée du conseil	9	10 Journée des droits de l'homme	11 
12	13 	14	15	16	17	18
19	20 FERMÉ 	21 FERMÉ	22 FERMÉ	23 FERMÉ	24 FERMÉ	25 Noël 
26	27 FERMÉ 	28 FERMÉ	29 FERMÉ	30 FERMÉ	31 FERMÉ	

Pour nous joindre

Michel Cliche, maire

Stéphanie Côté Directrice Générale
clerval@mrcao.qc.ca

Téléphone: (819) 783-2640
Télécopieur: (819) 783-4001

Municipalité de Clerval «Petit journal»

Edition Décembre 2021



Dimanche	Lundi	Mardi	Mercredi	Jeudi	Vendredi	Samedi
FERMÉ	8h00 à 16h00	8h00 à 16h00	8h00 à 16h00	8h00 à 16h00	8h00 à 12h00	FERMÉ

VEUILLEZ NOTER QUE LE BUREAU MUNICIPAL SERA FERMÉ DU 18 DÉCEMBRE 2021 AU 4 JANVIER 2022 INCLUSIVEMENT, DE RETOUR AU BUREAU LE MERCREDI 5 JANVIER 2022 !

JOYEUX TEMPS DES FÊTES !!!!



Cheval à bascule, fait à la main par Jean-Marc Bélanger.

Cadeaux de Noël, fête d'enfants, naissance, shower pour bébé à venir.

Seul ou en groupe, avez-vous pensé offrir un cheval à bascule en bois, fait à la main en région? Un cadeau qui durera plusieurs générations. Vous pouvez me joindre au:

819-783-2536 ou au 819-783-2022

Jean-Marc Bélanger

MANON POULIOT

Conseillère en soins de beauté indépendante

326, chemin de la plage Delisle
Clerval, Qc, J0Z 1R0

T: 819.783.2042

C: mpouliot.mk@hotmail.com



MARY KAY

CADEAU PERFECTO

Jean-Marc Bélanger

Fabrication d'accessoires en bois
Stylos, Plumes, Ouvre-lettres et plus.

550 chemin de la Plage Cayouette

Clerval (QC) J0Z 1R0 819-783-2022

Cadeaupperfecto.com

VTT ET TRACTEURS CIRCULANT SUR LA ROUTE

S.v.p. faites attention au macadam lorsque vous circulez sur les routes recouvertes d'un traitement de surface et ne collez pas trop le bord de la route.

Merci de votre collaboration!

Pensez à faire analyser l'eau de votre puits.

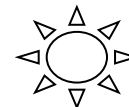
Le ministère recommande de tester l'eau au printemps et à l'automne, pour éviter de consommer de l'eau contaminée.

A tout ceux qui veulent payer des messes, vous êtes les bienvenus !

Permis de stationnement à l'aire d'accueil

Le coût du permis de stationnement est de vingt dollars (**20 \$**) par jour et de cent dollars (**100 \$**) par semaine. Celui-ci est non transférable et doit être apposé de façon à être visible de l'extérieur.

Ces permis sont disponibles au bureau municipal sur les heures d'ouvertures de celui-ci.





819-333-5500

Résidentiel
Commercial
Industriel
Municipal
Agricole



Yvan Auger
Maître électricien
y.auger@augerelectrique.com

170, 1re rue Ouest
La Sarre, Québec, J9Z 1V2
Télécopieur: 819-333-5503
Téléphone: 819-333-5500

Construction
Rénovation
Réparation
Vente

Chauffage
Éclairage
Contrôle
Câblage
Entrée électrique
Panneau de distribution
Piscine et Spa

www.augerelectrique.com

Permis de construction et rénovation

Saviez-vous que:

1- Il est important de contacter l'inspecteur municipal avant d'entreprendre des travaux de construction, rénovation, agrandissement, modification ou autres et ce, pour vous assurer de la conformité de votre projet avec la réglementation en vigueur.

2- **Un permis est nécessaire** pour TOUS les travaux ayant une valeur de 500\$ ou plus, même si vous accumulez les matériaux depuis un certain temps; même si les matériaux utilisés vous ont été donnés; même si votre remise préfabriquée est usagée... Informez-vous AVANT de faire les travaux! Ça pourrait vous éviter bien des problèmes... Amende de 200\$, démolition, etc...

Vous pouvez remplir le **formulaire de demande de permis** que vous retrouverez sur notre site internet et le transmettre par courriel au clerval@mrcao.qc.ca

Sanctions et pénalités

Pour toute infraction ou contravention à quelconque des dispositions des règlements d'urbanisme rend le contrevenant **passible d'une amende de deux cents dollars.**

Si l'infraction d'un règlement est continue, cette continuité **constitue jour par jour une infraction** séparée et la pénalité édictée pour cette infraction peut être infligée pour chaque jour que dure l'infraction.

Auxiliaires

Il est interdit d'annexer à une roulotte toute construction telle que portique, véranda, chabrette, hangar, appentis, ou autres semblables sans avoir obtenu au préalable un permis de l'inspecteur des bâtiments.

Veillez noter que depuis le 1er janvier 2017, la Municipalité applique l'article 1.3.7.2 du règlement administratif #82, inclus dans les règlements d'urbanisme et impose une amende de 200 \$ pour tout citoyen ayant commencé les travaux avant la demande de permis, contrevenant à l'article 1.3.2.1.

Prévoyez qu'un délai de 30 jours peut être requis pour l'obtention d'un permis.

PG EXPÉDITION ABITIBI



Règlement numéro 173

Règlement sur les animaux

SECTION V NUISANCES

33. Constitue une nuisance et est interdit, tout type d'animal qui :

- 1) cause des dommages à la propriété d'autrui;
- 2) fouille dans les ordures ménagères, les déplace, déchire les sacs ou renverse les contenants;
- 3) fait du bruit de façon à troubler la paix ou la tranquillité d'une personne, notamment, mais non limitativement pour un chien d'aboyer, de gémir ou de hurler ou pour un chat de miauler;
- 4) s'abreuve à une fontaine ou un bassin situé dans une place publique ou s'y baigne;
- 5) se trouve dans une place publique où un panneau indique que la présence de chien est interdite.

34. Constitue une nuisance et est interdit, la personne qui :

- 1) attache un animal dans ou à proximité d'une place publique et le laisse sans surveillance;
- 2) garde des animaux dont la présence dégage des odeurs de nature à incommoder le voisinage;
- 3) nourrit sur le territoire de la ville des animaux sauvages, tels que les goélands, les mouettes, les pigeons, les corneilles, les écureuils, les rats laveurs, les canards, les poissons ou les animaux errants;
- 4) utilise une trappe ou un piège pour capturer un animal à l'extérieur d'un bâtiment sauf lorsque cela est permis par une autorité provinciale ou l'autorité compétente.

35. Constitue également une nuisance et est interdit :

- 1) pour un animal, de causer la mort d'un autre animal;
- 2) pour un animal, d'attaquer, de tenter d'attaquer, de mordre, ou de tenter de mordre une personne;
- 3) pour un animal, d'attaquer, de tenter d'attaquer, de mordre, de tenter de mordre un autre animal;
- 4) d'être le gardien de tout chien qui est entraîné à attaquer, sur commande ou par un signal, un être humain ou un animal;
- 5) d'organiser, de participer, d'encourager ou d'assister au déroulement d'un combat d'animaux ou de laisser son animal y participer.

Le gardien d'un animal dont le fait constitue une nuisance contrevient au présent règlement.

Bibliothèque Municipale

La bibliothèque est ouverte à tous.



ABONNEMENT
Adultes : \$4.00.
Enfant moins de 18 ans : gratuit.



Lundi 19h00 à 20h00

Mardi 9h30 à 11h30 - 13h30 à 15h30

Jeudi 9h00 à 11h30

Prêt :

- * La durée de prêt de chaque document est de 21 jours
- * Le prêt d'un document peut être renouvelé par téléphone
- * Merci de rendre les documents en bon état

NOUVEAUTÉS

• **Livres numériques audio en français** Une nouvelle collection de livres numériques audio est disponible via le site prêtnumérique.ca. Cette collection de **25 titres** sera enrichie en continu au cours des prochains mois. La narration des œuvres est assumée par les **auteurs** ou par des **comédiens reconnus**. Les utilisateurs peuvent accéder aux livres numériques audio via le lien Livres et ressources numériques de notre site Web, par l'icône **Livres numériques en français**. Un logo en forme d'écouteurs apparaît sur le coin supérieur gauche des œuvres numériques audio. Il est aussi possible de réaliser une recherche avancée précisant Livre audio dans la section Type de média. Tout comme les livres numériques traditionnels, les livres numériques audio peuvent être téléchargés via l'application prêtnumérique.ca.

• **Ressource numérique Protégez-vous** Le Réseau BIBLIO ATNQ a fait l'acquisition de la base de données *Protégez-vous*. Cette base de données donne accès à l'ensemble des publications de cette revue. Les utilisateurs peuvent accéder à cette ressource via le lien Livres et ressources numériques de notre site Web, par l'icône **Protégez-vous recommande**.

• **Bibliothèque de La Sarre dans Symphony** Depuis l'entente de partenariat convenue entre le Réseau BIBLIO ATNQ et la bibliothèque municipale Richelieu de La Sarre à l'été 2021, le **catalogue de cette dernière est fusionné avec Symphony**. Le Réseau BIBLIO souhaite informer ses membres que l'arrivée de ces titres occasionne temporairement des doublons de notices. Dans le catalogue Symphony, la localisation de **La Sarre porte le numéro de biblio A062**. Toutefois, dans le catalogue en ligne, la mention La Sarre est bien identifiée.

Une décision éclairée !

Dans cette Chronique verte, nous aborderons l'éclairage et les tubes fluocompacts. Nous espérons que cette lecture vous éclairera dans votre choix d'éclairage !

Pour les informations les plus actuelles, surveillez la page Facebook de la MRC d'Abitibi-Ouest ou son site web au www.mrcao.qc.ca

Bonne lecture !

[Lire la Chronique verte](#)



Qu'est-ce que le Centre de valorisation des matières résiduelles (CVMR)?

Le CVMR comprend un **centre de transfert** des matières résiduelles ainsi qu'un **écocentre** territorial pour recevoir les matières apportées par apport volontaire, par camion conteneurs ou via les collectes organisées dans les municipalités locales de la MRC d'Abitibi-Ouest.

Écocentre

15, boulevard Industriel, La Sarre
Téléphone : (819) 333-2807

Heures d'ouverture : du lundi au samedi, de 8 h à 16 h

[En savoir plus sur le fonctionnement et les matières acceptées](#)

Des questions, écrivez-nous : bottinvert@mrcao.qc.ca

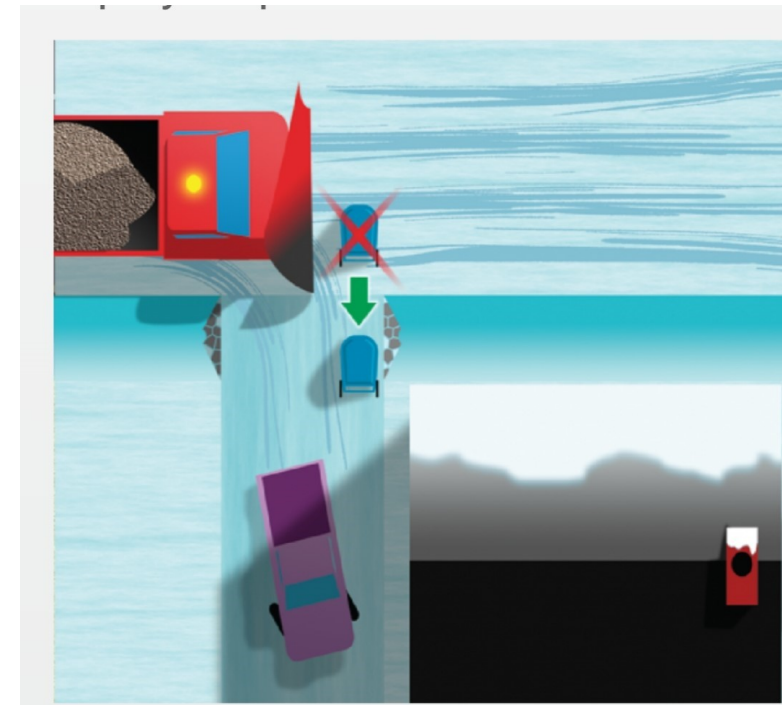


Été comme hiver, toujours placer le bac sur votre propriété en bordure de la voie publique

Lors de la journée de collecte de vos bacs de poubelles et de recyclage, il est important que ces derniers soient situés sur votre propriété et non pas dans la rue, car ils nuiront aux travaux de déneigement. Les bacs qui ne se trouvent pas sur votre propriété, s'ils se font endommager, les dommages seront de votre responsabilité et non de la responsabilité des employés qui effectuent les travaux ni de la responsabilité de la municipalité. Nous vous demandons aussi de bien vouloir déneiger les couverts de vos bacs quand vous les mettez au chemin. Aussi, si vous avez des boîtes aux lettres mobiles, bien vouloir les mettre au bon endroit afin d'évitez que les charrues les endommages. **Nous ne seront pas responsable si vos bacs ou vos boîtes aux lettres se font endommager.**

Merci de votre collaboration !

 * Vous voulez faire paraître une publicité dans notre Petit journal *
 * à très peu de frais? *
 * Frais mensuels exigibles *
 * 1/3 de page = 2 \$ *
 * 1/2 page = 5 \$ *
 * 1 page = 10 \$ *



Communauté chrétienne Ste-Jeanne D'Arc

AVIS A CEUX QUI VOUDRAIENT PAYER DES MESSES, VOUS ÊTES LES BIENVENUS !

Pour ceux qui veulent faire un don a la Fabrique pour aider a payer les frais courants de l'année, ce serait très apprécié, votre participation est important pour le maintien de notre comité de la Fabrique !! Vous pouvez nous remettre les dons, soit au bureau municipal a Stéphanie Côté ou contactez Mathilde Lévesque au 819-783-3161 !

PROGRAMME DES MESSES DU MOIS

Dimanche 5 décembre 2021 : 11h00 La Reine(Abbé Rémy)

Samedi 11 décembre 2021 : 19h00 Clerval (Abbé Laurent)

Messe pour Mylène Fortier par Annie Zvonik

Dimanche 12 décembre 2021: 9h30: Dupuy (Abbé Rémy)

11h00 Mancebourg (Abbé Laurent)

Dimanche 19 décembre 2021 : 11h00 La Reine (Abbé Rémy)

Vendredi 24 décembre 2021 : 21h00 Mancebourg (Abbé Laurent)

22h00 La Reine (Abbé Rémy)

22h30 Dupuy (Abbé Laurent)

Samedi 25 décembre 2021 : 11h00 Clerval (Abbé Laurent)

Messe pour Cécille Petitclerc par Raymond Petitclerc

Dimanche 26 décembre 2021 : 9h30 Dupuy (Abbé Rémy)

11h00 Mancebourg (Abbé Laurent)

RENDONS HOMMAGE À NOS AÎNÉS

On a tout faux. Les aînés ne sont pas derrière nous. Ils sont devant nous. Les aînés ne sont pas notre passé. Ils sont notre avenir. Ils sont déjà rendus là où l'on s'en va. Ils nous ont devancés. Ils ont marché avant nous. Parlé avant nous. Dansé, chanté, aimé, volé, gagné, avant nous. Trahi, chuté, perdu avant nous aussi. Ce ne sont pas les derniers. Ce sont les premiers. Ce sont nos Neil Armstrong. Nos découvreurs. Nos pionniers. Ce que l'on sait, ils nous l'ont appris. Lire, compter, s'intéresser, donner. Ignorer, blesser e prendre, aussi. Selon qui ils étaient sur notre chemin, on peut tout leur devoir ou leur en vouloir pour tout. Ils sont bons ou cons, comme nous. Ou plutôt, on est cons ou bons comme eux !

AVIS À TOUS

LE 8 JANVIER 2022, IL Y AURA UNE ASSEMBLÉE PAROISSIENNE POUR ÉLIRE OU RENOMMER 2 MARGUILLERS POUR LE COMITÉ DE LA FABRIQUE STE-JEANNE-D'ARC-DE-CLERVAL. L'ASSEMBLÉE AURA LIEU TOUT DEW SUITE APRÈS LA-MESSE SOIT 19H50. AU PLAISIR DE VOUS VOIR !!!

RÉSULTAT DU TIRAGE SUITE A LA VENTE DE GARAGE DE LA FABRIQUE !!!

NOUS DÉSIRONS FÉLICITER LE GAGNANT DU TIRAGE DE LA COUVERTURE DE LAINE M. DENIS TRUDEL ET LA GAGNANTE DU COUTEAU PERSONNALISÉ MME CLAIRE PAQUET !

FÉLICITAION A VOUS DEUX !!!!





Cannellonis à la viande « ragoût de boulettes »

Préparation : 35 min.
 Cuisson : 30 min.
 Portion : 8
 SE CONGÈLE

INGRÉDIENTS

Cannellonis

- 1 œuf, séparé
- 1 c. à soupe d'eau
- 2 tranches de pain blanc à sandwich
- 1/4 tasse de lait
- 1 lb de porc haché maigre
- 1 oignon vert, haché
- 1 gousse d'ail, hachée
- 1/2 c. à thé de sel
- 1/4 c. à thé de muscade moulue
- 4 feuilles à lasagne fraîches

Bouillon

- 1 litre de bouillon de poulet
- ¼ c. à thé de piment de la Jamaïque moulue
- 1/8 c. à thé de cannelle moulue
- 1 pincée de clou de girofle moulu
- 3 c. à soupe de farine grillée

Garniture

- 2 branches de cœur de céleri avec feuille, émincé
- ¼ tasse de feuille de persil plat, haché grossièrement
- 1 c. à thé d'huile d'olive

PRÉPARATION

Cannellonis

1. Dans un petit bol, mélanger le jaune d'œuf et l'eau à la fourchette. Réserver la dorure.
2. Au robot culinaire, broyer finement les tranches de pain jusqu'à l'obtention d'une chapelure. Transvider dans un grand bol. Ajouter le lait. Mélanger et laisser imbiber 5 minutes. Ajouter le blanc d'œuf et le reste des ingrédients, sauf les lasagnes. Bien mélanger avec les mains. Poivrer.
3. Sur un plan de travail, couper les feuilles de lasagne en croix pour obtenir quatre rectangles égaux. Répartir environ 30 ml (2 c. à soupe) de la garniture sur le bas de chaque pâte, sur le côté le plus court. À l'aide d'un pinceau, badigeonner le haut de la pâte de dorure. Rouler chaque pâte afin d'emprisonner la garniture. Congeler les cannellonis à cette étape, si désiré. Déposer les cannellonis, fermeture vers le bas, dans une grande poêle à hauts rebords.
4. Placer la grille au centre du four. Préchauffer le four à 180 °C (350 °F).

Bouillon

5. Entre-temps, dans une casserole, porter à ébullition le bouillon et les épices. Saler et poivrer. Verser délicatement le bouillon sur les cannellonis. Couvrir la poêle.
6. Cuire au four 15 minutes ou jusqu'à ce que la farce soit complètement cuite. Retirer délicatement les cannellonis et les poser sur une grande assiette légèrement huilée. Couvrir de papier d'aluminium et réserver.
7. Remettre la poêle sur le feu et porter le bouillon à ébullition. Ajouter la farine grillée en fine pluie en remuant au fouet jusqu'à ce que la sauce épaississe. Rectifier l'assaisonnement.

Garniture

8. Dans un bol, mélanger tous les ingrédients. Saler et poivrer.
9. Au moment de servir, napper les cannellonis de sauce et parsemer de la garniture.



JOYEUX NOËL !



Cherche dans la grille les mots suivants

AMOUR	CHEMINÉE	HOTTE	NOËL
AVENT	CLOCHE	HOUX	RENNES
BARBE	CRÈCHE	JOUET	RÉVEILLON
BOULE	DÉCEMBRE	LUTIN	SANTON
BÛCHE	ÉTOILE	MAGES	SAPIN
CADEAU	FÊTE	MESSE	TRAÎNEAU
CHANT	GUIRLANDE	NEIGE	VŒUX

F	J	I	O	R	U	Q	Ç	D	N	Y	T	R	K	J	C	K	C	E	A
C	R	Z	D	A	P	J	G	C	Ç	A	G	U	X	O	K	K	Z	U	S
C	L	M	E	U	B	J	T	J	Y	F	J	S	W	K	V	O	E	T	
Q	Z	D	C	L	B	Y	B	E	Q	U	Z	R	W	U	K	Y	N	Y	T
D	A	V	E	G	U	N	M	X	U	P	D	F	I	Y	S	N	B	H	M
C	O	G	M	R	C	Y	U	S	K	O	J	L	K	C	E	T	L	W	L
Y	M	I	B	E	H	A	I	A	M	M	J	Q	Q	R	T	I	X	G	K
J	I	C	R	E	E	X	F	N	P	A	T	X	Z	C	Q	Z	F	B	L
K	B	F	E	N	B	F	Y	T	L	G	U	I	R	L	A	N	D	E	H
E	X	Q	I	I	H	J	M	O	A	E	S	E	E	T	T	O	H	U	G
W	T	A	X	M	O	O	Y	N	O	E	S	P	P	Ç	U	B	O	X	E
Ç	R	E	H	E	U	S	K	V	G	I	W	O	X	C	Ç	V	F	Y	G
T	C	T	F	H	X	H	U	A	Y	A	R	F	M	Q	K	C	V	I	Q
T	N	A	H	C	B	R	M	W	B	Q	M	E	S	S	E	R	G	L	M
P	E	C	Q	B	O	R	S	A	Y	T	L	A	Z	V	T	E	W	D	S
S	I	W	D	K	U	R	R	O	N	V	Q	V	Ç	U	O	C	K	S	A
M	G	Q	D	S	L	B	N	Ç	J	S	X	E	W	U	I	H	U	Z	P
G	E	I	L	M	E	A	M	O	U	R	S	N	Z	B	L	E	Ç	F	I
X	V	E	H	C	O	L	C	A	R	L	U	T	I	N	E	L	E	O	N
E	I	I	V	M	G	R	E	V	E	I	L	L	O	N	Z	D	F	L	Y



Centre des loisirs Ste-Jeanne d'Arc
de Clerval

INVITATION

Assemblée générale annuelle

Le conseil d'administration du Centre des loisirs Ste-Jeanne d'Arc de Clerval a le plaisir de vous inviter à son assemblée générale annuelle

MERCREDI 8 DÉCEMBRE 2021 À 19 H
à la salle municipale de Clerval

ORDRE DU JOUR

1. Ouverture de l'assemblée générale
2. Lecture et adoption de l'ordre du jour
3. Rapport annuel des activités
4. Présentation du rapport financier
5. Ratification des actes posés par le CA en 2021
6. Élections des administrateurs en fin de mandat
7. Période de questions
8. Levée de l'assemblée



C'est quoi une politique PFM-MADA

L'abréviation PFM signifie Politique familiale municipale, pour sa part l'abréviation MADA signifie Municipalité amie des aînés. Ces deux démarches sont en cours dans votre municipalité présentement. Mais à quoi ça sert? Un comité composé de représentants des familles, des aînés et d'organismes communautaires devra réfléchir à l'avenir de votre municipalité à travers les yeux des aînés et des familles. Suite à un diagnostic du milieu et à une consultation publique, un plan d'action pour faciliter la vie des familles et des aînés sera mis en place. Tous les aspects de la marguerite affichée ci-dessous seront traités dans votre PFM-MADA. Ces politiques serviront à aller chercher du financement gouvernemental qui serait hors de portée autrement. Vous avez plus de questions? N'hésitez pas à nous contacter!



Membres de votre comité PFM-MADA

STÉPHANIE CÔTÉ
Chargée de projet, représentante des familles et directrice générale à la municipalité de Clerval

CHANTAL MÉLANÇON
Élue responsable de la question des familles et des aînés

KELLY DAIGLE
Représentante des familles et du milieu communautaire

MATHILDE LÉVESQUE
Représentante des aînés et retraitée

MANON POULIOT
Représentante des familles

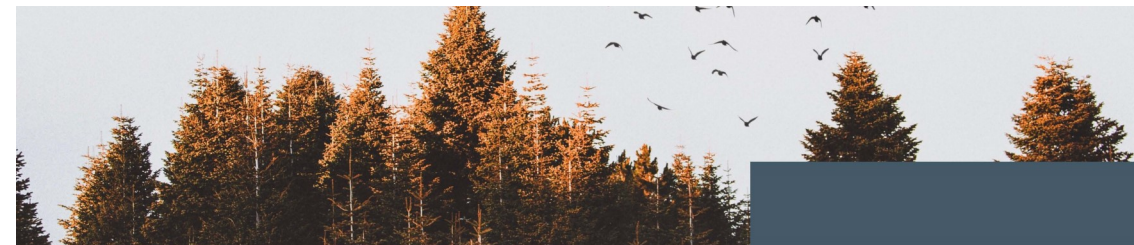
CLAUDETTE RIOPEL
Représentante des aînés et impliquée dans la communauté

Collaborateurs

JULIE MAINVILLE
Agente de développement rural à la MRC d'Abitibi-Ouest

NATHALIE MARCOTTE
Organisatrice communautaire au CISSAT et représentante des organismes publics

ROBERT B. BRIÈRE
Accompagnateur de Espace Muni



Les étapes de la démarche et où sommes-nous rendus?

1. Obtenir l'accord des élus
2. Mettre sur pied le comité de pilotage
3. Effectuer le diagnostic du milieu **comprenant un profil du territoire visé, un inventaire des actions, des infrastructures et des services offerts aux familles et aux aînés et une consultation permettant l'analyse des besoins basée sur leur point de vue**
4. Rédiger une politique PFM-MADA et son plan d'action
5. Mettre en œuvre les actions
6. Évaluer la démarche et les actions



« On ne peut s'empêcher de vieillir mais on peut s'empêcher de devenir vieux »

HENRI MATISSE



Pour plus d'informations

Contactez la chargée de projet

STÉPHANIE CÔTÉ
CLERVAL@MRCAO.QC.CA